



**dlh.**  
PASSION FOR WOOD

ELEWACJE  
DREWNIANE



[www.dlh.pl](http://www.dlh.pl)

**ideck**<sup>®</sup>  
Cladding





## opis gatunków drewna na elewacje

od wieków architekti i projektanci wykorzystują drewno w budownictwie z uwagi na jego unikalne właściwości i urok. Naturalne pochodzenie stwarza możliwości nieskończonych kombinacji gatunków drewna i jego wykończenia.



Cedr  
czerwony

Cedr czerwony (łac. Thuja plicata) pochodzi z Północnych wybrzeży Pacyfiku Ameryki Północnej. Drewno cechuje się dużą stabilnością wymiarową i doskonałą izolacją cieplną. Dzięki olejkom zawartym w komórkach jest ono naturalnie chronione przed insektami i grzybami. Drewno cedrowe ma kolor od beżowego do ciemnobrazowego.



Tataluba

Tataluba (łac. Bagassa Guianensis) pochodzi z Ameryki Południowej. Jest drewnem gęstym i twardym. Cecha naturalna tego gatunku jest wysoka wytrzymałość na warunki atmosferyczne i odporność na grzyby. Pierwotna barwa drewna jest żółtobrazowa, ale pod wpływem światła zmienia się na kolor ciemnobrazowy.



Meranti  
czerwone

Meranti czerwone (łac. Shorea pauciflora) pochodzi z Azji Południowej i Południowo-wschodniej. Drewno ma kolor od jasnego szaro-brazowego do ciemnego czerwono-brazowego. Elewacja z meranti koniecznie wymaga konserwacji środkami chemicznymi.







Świerk  
skandynawski

Świerk skandynawski (łac. Picea abies) uznaje się w Europie za podstawowy gatunek drewna budowlanego. Drewno ma jasny kolor z lekko żółtawym zabarwieniem, często nazywane jest drewnem białym. Elewacja ze świerka koniecznie wymaga konserwacji środkami chemicznymi.



Modrzew  
syberyjski

Modrzew syberyjski (łac. Larix sibirica) występuje na północno-wschodnich obszarach Azji i Europy. Drewno cechuje wysoka naturalna wytrzymałość na warunki atmosferyczne i odporność na grzyby. Paleta barw drewna obejmuje kolory od złocistomodowego aż po brunatnoczerwony.

-  Zdrowie
-  Ciepło
-  Cisza
-  Ekologia



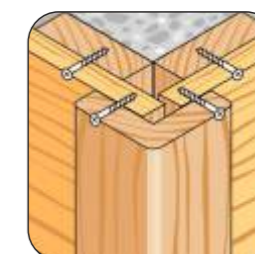
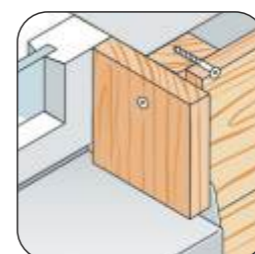
## Deski elewacyjne

## Elementy wykończeniowe

Produkt	Rysunek	Drewno	Wymiary Grubość x szerokość	Szerokość krycia
SOFTLINE TATAJUBA SOFTLINE MERANTI		Tatajuba Meranti	20 x 145 mm 20 x 145 mm	135 mm 135 mm
FAZA		Meranti	15 x 145 mm	135 mm
SOFTLINE ŚWIERK		Świerk skandynawski	19 x 121 mm	111 mm
FAZA CEDR CZERWONY		Modrzew syb.	21 x 119 mm	109 mm
VARIANT		Świerk skandynawski	19 x 121 mm	111 mm
RHOMBO		Modrzew syb.	21 x 119 mm	109 mm
ŻALUZJA RHOMBUS		Świerk skandynawski	19 x 121 mm	111 mm
		Modrzew syb.	27 x 55 mm	-
		Modrzew syb.	27 x 68 mm	-
		Świerk skandynawski	27 x 68 mm	-

Produkt	Rysunek	Drewno	Wymiary Grubość x szerokość
DESKA WYKOŃCZENIOWA		Świerk skandynawski	21 x 145 mm
		Świerk skandynawski	21 x 170 mm
		Modrzew syb.	21 x 145 mm
NAROŻNIK KĄTOWNIK		Świerk skandynawski	56 x 56 mm
		Modrzew syb.	56 x 56 mm

### Przykłady zastosowań elementów wykończeniowych.



Deska wykończeniowa czterostronnie gładko strugana z zaokrąglonymi kantami.

Listwa kątownik



## Montaż

Przed przystąpieniem do montażu zachęcamy do zapoznania się z poniższymi wskazówkami opracowanymi we współpracy z producentami i wykonawcami elewacji drewnianych.

Do konstrukcji rusztu pod elewację drewnianą stosuje się łąty z tego samego gatunku drewna co deski elewacyjne. Łaty montuje się zawsze pod kątem 90° w stosunku do desek elewacyjnych. Jeśli podczas montażu zastosowano również kontrłatę, wówczas to kontrłata musi być zamontowana pod kątem 90° w stosunku do deski elewacyjnej. Odstęp między łątami powinien wynosić od 40 cm do 60 cm.

Podczas montażu należy pamiętać o zachowaniu minimum 2cm wolnej przestrzeni pomiędzy deską a ścianą. Również w dolnej i górnej części elewacji należy pozostawić szczeliny (otwory), aby powietrze mogło swobodnie osuszać deski.

Do mocowania desek elewacyjnych należy stosować wkręty ze stali szlachetnej (nierdzewnej), których długość jest co najmniej dwa razy dłuższa niż grubość montowanej deski. Miejsca, w których będzie wkręcany wkręt należy wcześniej nawiercić.

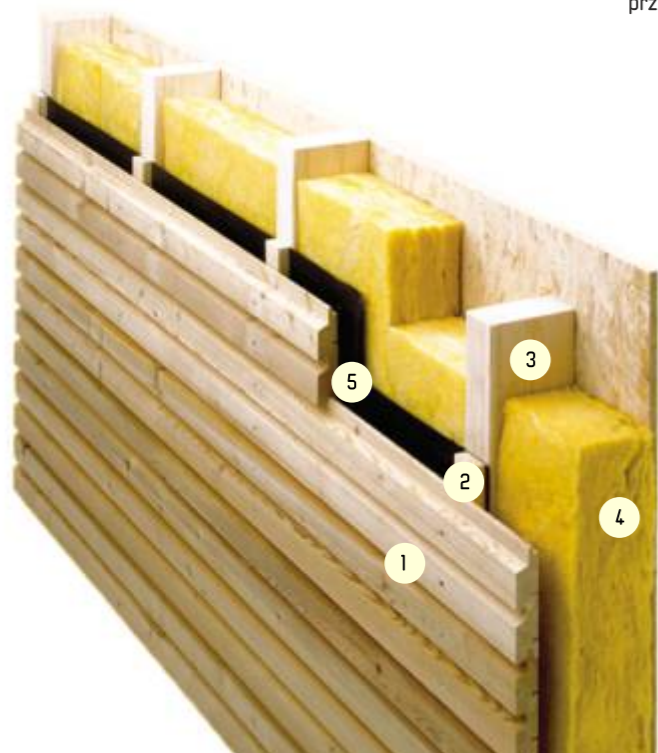
Odległość pierwszej deski elewacyjnej od ziemi powinna wynosić co najmniej 30 cm.

Deski elewacyjne przeznaczone do montażu poziomego zaczynamy montować od dołu do góry, zawsze piórem do góry.

Do wykończenia okien i narożników budynku polecamy deski oraz listwy wykończeniowe.

### Ważne:

Deski elewacyjne, zanim zostaną zamontowane należy przechowywać w przewiewnym i zadaszonym pomieszczeniu.



- 1 elewacja drewniana
- 2 kontrłata
- 3 łąta (odpowiadająca grupie ocieplenia)
- 4 warstwa ocieplenia (np. wełna mineralna)
- 5 folia wiatroizolacyjna

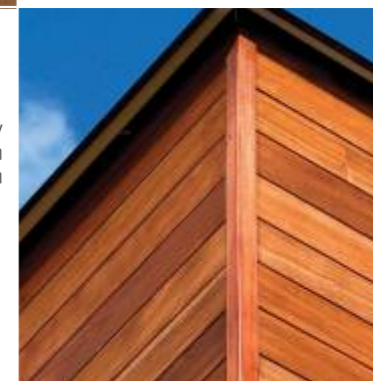
## ochrona drewna

Elewacja z drewna jest produktem naturalnym. Będzie spełniała swoją funkcję przez wiele lat, jeśli zostanie odpowiednio zabezpieczona przed wpływem warunków atmosferycznych. Priorytetem w zakresie ochrony drewna jest konstrukcyjna ochrona drewna.

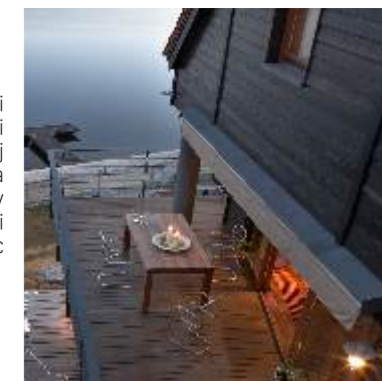


Konstrukcyjna ochrona drewna będzie wystarczająca dla cedru czerwonego, tatajuby oraz modrzewia syberyjskiego ponieważ są to gatunki drewna odporne na działanie warunków atmosferycznych i nie wymagają malowania. Pozostawione w postaci naturalnej z czasem zmieniają barwę na srebrzysto-szara (cedr i modrzew) lub ciemnobrazowa (tatajuba). Olejowanie zalecane jest po to, aby dłużej zachować naturalny kolor drewna. Elewacja z drewna świerka skandynawskiego, meranti i okoume koniecznie wymaga zabezpieczenia środkami impregnującymi, farbami czy lazurami.

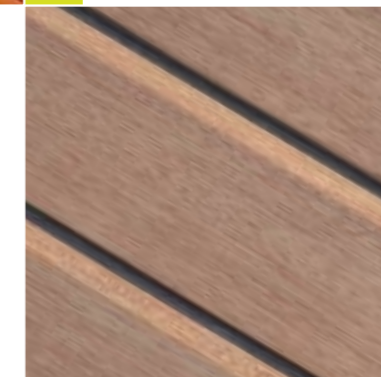
Odpowiednio zaprojektowany kształt profili drewnianych pomaga uniknąć miejsc, w których wilgoć pozostaje przez długi czas.



Jakość montażu ma bezpośredni wpływ na trwałość elewacji drewnianej. Zachowanie prawidłowej odległości od gruntu, kąta nachylenia parapetów, obróbki okien czy wysunięty dach są podstawowymi sprawami, o których należy pamiętać podczas prac instalacyjnych.



Łagodne zaokrąglenia kątów desek sprawiają, że farba w tych miejscach ma lepszą wytrzymałość niż na krawędziach ostrych.





## Punkty sprzedaży DLH

**DLH Poland Sp. z o.o. (Warszawa)**  
ul. Sosnkowskiego 1d  
02-495 Warszawa

tel. (22) 667-44-14  
fax (22) 667-42-88  
e-mail: ps.sosnkowskiego@dlh.pl

**DLH Poland Sp. z o.o. (Warszawa)**  
ul. Kopijników 77  
03-274 Warszawa

tel. (22) 741-65-00  
fax (22) 741-83-65  
e-mail: ps.kopijnikow@dlh.pl

**DLH Poland Sp. z o.o. (Wrocław)**  
ul. Wyścigowa 58  
53-012 Wrocław

tel. (71) 788-96-62  
fax (71) 788-96-64  
e-mail: ps.wroclaw@dlh.pl

**DLH Poland Sp. z o.o. (Toruń)**  
ul. Grudziądzka 122a  
87-100 Toruń

tel. (56) 639-05-05  
fax (56) 639-05-07  
e-mail: ps.torun@dlh.pl

**DLH Poland Sp. z o.o. (Ostrów Wlkp.)**  
ul. Chłapowskiego 45  
63-400 Ostrów Wielkopolski

tel. (62) 738-00-20  
fax (62) 736-00-18  
e-mail: ps.ostrow@dlh.pl

**DLH Poland Sp. z o.o. (Bytom)**  
ul. Siemianowicka 98  
41-902 Bytom

tel. (32) 789-53-66  
fax (32) 789-53-67  
e-mail: ps.bytom@dlh.pl

**DLH Poland Sp. z o.o. (Szczecin)**  
ul. Piskorskiego 1  
70-809 Szczecin

tel. (91) 464-35-33  
tel./fax (91) 464-35-33  
e-mail: ps.szczecin@dlh.pl

**DLH Poland Sp. z o.o. (Straszyn)**  
ul. Starogardzka 4  
83-010 Straszyn

tel. (58) 662-29-68  
tel. (58) 691-09-81  
fax (58) 661-10-20  
e-mail: ps.straszyn@dlh.pl